



**Jyväskylän steinerkoulun
Esi- ja perusopetuksen
oppilashuoltosuunnitelma**



Sisällys

| | |
|--|----|
| 1 Johdanto | 4 |
| 2 Esiopetuksen oppilashuoltosuunnitelma..... | 6 |
| 2.1 Laadinta | 6 |
| 2.2 Käytettävissä olevat oppilashuollon palvelut..... | 6 |
| 2.3 Yhteisöllinen oppilashuolto | 6 |
| 2.4 Yksilöllinen oppilashuolto..... | 8 |
| 2.5 Yksilöllinen oppilashuolto..... | 8 |
| 2.6 Yksilöllinen oppilashuolto..... | 8 |
| 2.7 Yksilöllinen oppilashuolto..... | 9 |
| 3 Perusopetuksen oppilashuoltosuunnitelma | 10 |
| 3.1 Oppilashuollon kokonaistarve ja käytettävissä olevat oppilashuoltopalvelut | 10 |
| 3.1.1 Arvio oppilashuollon kokonaistarpeesta | 10 |
| 3.1.2 Jyväskylän steinerkoulun oppilashuollon palvelut..... | 10 |
| 3.2 Yhteisöllinen oppilashuolto ja sen toimintatavat..... | 10 |
| 3.2.1 Oppilashuoltoryhmä | 10 |
| 3.2.2 Yhteisöllinen oppilashuoltotyö | 11 |
| 3.2.3 Oppilaan ohjaus ja jatko-opintojen suunnittelu | 12 |
| 3.2.4 Koulun toimintakulttuuri ja säännöt..... | 12 |
| 3.2.5 Koulumatkat ja kouluruokailu | 12 |
| 3.2.6 Kouluympäristön terveellisyys ja turvallisuus..... | 13 |
| 3.2.6.1 Tapaturmien ehkäiseminen ja ensiavun järjestäminen..... | 13 |
| 3.2.6.2 Käytänteet oppilaiden hyvinvoinnin edistämiseksi..... | 14 |
| 3.2.6.3 Suunnitelma oppilaiden suojaamiseksi | 14 |
| 3.2.6.4 Poissaolojen seuranta ja niihin puuttuminen | 15 |
| 3.2.6.5 Toiminta kriisi- ja uhkatilanteissa | 15 |
| 3.2.7 Oppilashuoltosuunnitelman kehittäminen ja siitä tiedottaminen..... | 15 |
| 3.3 Yksilökohtaisen oppilashuollon järjestäminen | 15 |
| 3.3.1 Monialainen asiantuntijaryhmä..... | 16 |
| 3.3.2 Huolen havaitseminen ja puheeksi ottaminen | 16 |
| 3.3.3 Dokumentointi | 18 |
| 3.3.4 Yhteistyö..... | 18 |



| | |
|--|----|
| 3.3.5 Seuranta | 17 |
| 3.4 Oppilashuollon yhteistyön järjestäminen oppilaiden ja heidän huoltajiensa kanssa | 19 |
| 3.4.1 Yhteistyö huoltajien kanssa..... | 19 |
| 3.4.2 Yhteistyö verkostojen kanssa..... | 19 |
| 3.5 Oppilashuoltosuunnitelman toteuttaminen ja seuranta | 20 |
| 3.5.1 Oppilashuollon vuosikohtainen suunnitelma | 20 |
| 4 Oppimisen ja koulunkäynnin tuki..... | 28 |
| 5 Lastensuojelu..... | 30 |



1 JOHDANTO

Perusopetuksen opetussuunnitelman perusteissa käytetään oppilas- ja opiskelijahuoltolain käsitteistön sijasta perusopetuksen opiskeluhuollosta nimitystä oppilashuolto sekä opiskelijasta nimitystä oppilas. Koulutuksen järjestäjästä käytetään nimitystä opetuksen järjestäjä. Jyväskylän steinerkoulun oppilashuoltosuunnitelmassa käytetään perusopetuksen opetussuunnitelman mukaisia käsitteitä.

Lasten ja nuorten kehitysympäristön ja koulun toimintaympäristön muuttuessa oppilashuollosta on tullut yhä tärkeämpi osa koulun perustoimintaa. Oppilashuolto liittyy läheisesti koulun kasvatukseen ja opetustehtävään. Oppilashuoltotyössä otetaan huomioon lapsen edun ensisijaisuus.

Oppilaalla on oikeus saada maksutta sellainen oppilashuolto, jota opetukseen osallistuminen edellyttää. Oppilashuollolla tarkoitetaan oppilaan hyvän oppimisen, hyvän psyykkisen ja fyysisen terveyden sekä sosiaalisen hyvinvoinnin edistämistä ja ylläpitämistä sekä niiden edellytyksiä lisäävää toimintaa koulu yhteisössä. Oppilashuoltoa toteutetaan ensisijaisesti ennaltaehkäisevänä ja koko koulu yhteisöä tukevana yhteisöllisenä oppilashuoltona. Monialainen yhteistyö on oppilashuollossa keskeistä. Oppilashuoltotyötä ohjaavat luottamuksellisuus, kunnioittava suhtautuminen oppilaaseen ja huoltajaan sekä heidän osallisuutensa tukeminen.

Oppilashuoltoon sisältyy Jyväskylän steinerkoulun opetussuunnitelman mukainen oppilashuolto sekä oppilashuollon palvelut, joita ovat psykologi- ja kuraattoripalvelut sekä kouluterveydenhuollon palvelut. Edellä mainittujen asiantuntijoiden tehtävät liittyvät niin yksilöön, yhteisöön kuin yhteistyöhön. Palveluja tarjotaan oppilaille ja huoltajille siten, että ne ovat helposti saatavilla ja palvelut järjestetään lain edellyttämässä määräajassa.

Jyväskylän steinerkoulussa oppilashuolto järjestetään monialaisena suunnitelmallisena yhteistyönä opetus-, terveys- ja sosiaalitoimen kanssa. Tarvittaessa voidaan hyödyntää myös muiden yhteistyötahojen osaamista. Jyväskylän steinerkoulun opetussuunnitelmaan on kirjattu monialaisen yhteistyön edistäminen välittävää ja myönteistä vuorovaikutuskulttuuria kehittämällä. Oppilashuoltoa kehitetään ja arvioidaan koko ajan yhteistyössä sen eri toimijoiden kanssa.

Oppilashuoltoa toteutetaan ensisijaisesti ehkäisevänä ja koko koulu yhteisöä tukevana yhteisöllisenä oppilashuoltona. Koulukohtainen monialainen oppilashuoltoryhmä vastaa koulun oppilashuollon suunnittelusta, kehittämisestä, toteuttamisesta ja arvioinnista. Monialaisuudella tarkoitetaan sitä, että ryhmässä on opetushenkilöstön lisäksi mukana kouluterveydenhuoltoa sekä psykologi- ja kuraattoripalveluja edustavia jäseniä. Jyväskylän steinerkoulussa yhteisöllisestä ja ennaltaehkäisevästä oppilashuollosta vastaa yhteisöllinen oppilashuoltoryhmä (YHR). Opetuksenjärjestäjä asettaa yhteisöllisen oppilashuoltoryhmän. Yhteisöllistä oppilashuoltoryhmää johtaa opetuksenjärjestäjän nimeämä edustaja.

Jokaisen oppilaan oikeuksiin kuuluu yksilökohtainen oppilashuolto. Jyväskylän steinerkoulussa yksilökohtaiseen oppilashuoltoon kuuluu kouluterveydenhuolto, oppilashuollon psykologi- ja kuraattoripalvelut sekä yksittäistä oppilasta koskeva monialainen oppilashuolto. Yksilökohtaista monialaista oppilashuoltoa varten muodostetaan tapauskohtainen asiantuntijaryhmä.



Asiantuntijaryhmä kootaan yksittäisen oppilaan tai oppilasryhmän tuen tarpeen selvittämiseksi ja oppilashuollon palvelujen järjestämiseksi. Ryhmän kokoa se opetushenkilöstön tai oppilashuollon palveluiden edustaja, jolle asia työtehtävien perusteella kuuluu. Yksittäisen oppilaan asioita käsiteltäessä asiantuntijaryhmään voidaan nimetä asiantuntijoita jäseneksi vain opiskelijan, tai, ellei hänellä ole edellytyksiä arvioida annettavan suostumuksen merkitystä, hänen huoltajansa suostumuksella. Asiantuntijaryhmä nimeää keskuudestaan vastuuhenkilön. Yksilökohtaisen oppilashuollon tavoitteena on kokonaisvaltaisesti seurata ja edistää opiskelijan kehitystä, terveyttä, oppimista ja hyvinvointia. Tärkeää on taata oppilaalle varhainen tuki ja ennakoida ongelmien syntyminen.

Opetuksen järjestäjä vastaa siitä, että oppilashuollon toteuttamista, arviointia ja kehittämistä varten laaditaan koulukohtainen oppilashuoltosuunnitelma. Suunnitelmaa valmistellaan yhteistyössä koulun henkilöstön, oppilaiden ja heidän huoltajiensa kanssa. Suunnitelma tarkistetaan vuoden kuluessa siitä, kun kunnan lasten ja nuorten hyvinvointisuunnitelma on tarkistettu, kuitenkin vähintään kerran neljässä vuodessa. Suunnitelma päivitetään lukuvuoden alussa ja sitä tarkistetaan tarpeen mukaan lukuvuoden kuluessa. Oppilashuoltosuunnitelmaa laadittaessa sovitaan ne menettelytavat, joilla koulun henkilöstö, lapset ja huoltajat sekä yhteistyötahot perehdytetään suunnitelmaan ja joilla suunnitelmasta tiedotetaan.



2 ESIOPETUKSEN OPPILASHUOLTOSUUNNITELMA

2.1 Laadinta

Oppilashuollon vuosisuunnitelma laaditaan yhteistyössä esiopetusyksiköiden, huoltajien ja lasten kanssa. Oppilashuoltoryhmä laatii vuosisuunnitelmasta luonnoksen lukuvuoden alkuun mennessä. Suunnitelma on nähtävillä päiväkotien kotisivuilla elokuusta lähtien ja se esitellään koko henkilöstölle sekä vanhemmille ensimmäisessä vanhempainillassa, jonka jälkeen sitä voidaan tarkentaa ja täydentää yksikkökohtaisesti esim. vanhempainilloissa vanhemmilta ja päiväkodin arjessa lapsilta saatavien ehdotusten ja palautteitten perusteella.

2.2 Käytettävissä olevat oppilashuollon palvelut

Oppilashuoltoryhmän kokouksia järjestetään kolme vuoden aikana. Tarpeen mukaan oppilashuoltoryhmä voidaan kutsua kokoon useamminkin. Opetuksen järjestämiseen ja tukeen liittyvät tapaamiset sovitaan erikseen kunkin esiopetusyksikön kanssa Esiopetuksesta kouluun – vuosikellon mukaisesti.

Yksilökohtaiseksi oppilashuollon tarpeeksi arvioidaan 2-4 oppilasta. Arviota voidaan tarkistaa vuoden aikana esimerkiksi vanhemmilta, lapsilta ja henkilöstöltä saatavan tiedon perusteella. Esiopetusta aloittaville on laadittu varhaiskasvatuksen puolella omat henkilökohtaiset varhaiskasvatussuunnitelmat, joihin on kirjattu mahdolliset tuen tarpeet.

Esiopetuksen oppilashuoltopalveluihin kuuluvat koulupsykologi-, koulukuraattoripalvelut, neuvolan terveydenhoitopalvelut ja koulun erityisopettajan konsultointi. Esiopetus käyttää Jyväskylän kaupungin koululle osoittamia psykologi- ja kuraattoripalveluita. Terveydenhoito toteutuu terveydenhuoltolain mukaisena ikäryhmälle suunnattuna neuvolapalveluna.

Esiopetuksesta vastaavat opettajat vastaavat oppilaiden opetuksen tuen järjestämisestä konsultoiden koulun erityisopettajaa ja koulupsykologia tehostetun tai erityisen tuen tarpeen esille noustessa.

Koulupsykologi, koulukuraattori, rehtori ja mahdollisesti neuvolan terveydenhoitaja osallistuvat ainakin yhteen oppilashuoltoryhmän kokoontumiseen vuoden aikana ja he osallistuvat täten oppilashuollon kehittämiseen ja seurantaan.

Koulupsykologi Tiia Salminen puh. (014) 266 2518

Koulukuraattori Elina Korhonen puh. 050 434 8919

Erityisopettaja Eija Kallinen puh. 044 5050 827

Rehtori Tomi Niiniketo puh. 044 763 5700



2.3 Yhteisöllinen oppilashuolto

Esiopetushenkilöstö seuraa, kehittää ja arvioi viikoittaisissa kokouksissa ryhmien hyvinvointia ja lisäksi huolehtii fyysisestä ympäristöstä, terveydestä, turvallisuudesta ja esteettömyydestä sekä tekee yhteistyötä varhaiskasvatuksen neuvolan ja lasten hyvinvointia edustavien viranomaisten ja toimijoiden kanssa.

Vanhempainiltoja kummassakin esiopetusyksikössä pidetään kaksi lukukaudessa. Yhteisöllistä toimintakulttuuria tukevat yksikön omat juhlat, talkoot, avoimet ovet, erilaiset tapahtumat kuten äitien- ja isäpäiväjuhlat jne.

Lapsia kuunnellaan päivittäisissä ryhmäkohtaamisissa ja yksittäisissä arkitilanteissa ja huomioidaan heidän esille tuomiaan asioita, jotka liittyvät esiopetusyhteisön arkeen. Huoltajien kanssa keskustellaan tapaamisissa ja vanhempainilloissa ja kuunnellaan heiltä tulevia aloitteita.

Esiopetuksesta vastaavat opettajat laativat oppilaiden esiopetussuunnitelmat elo-syyskuussa yhdessä vanhempien kanssa. Tällöin arvioidaan tuen tarpeet ja tavoitteet sekä henkilökohtaiset tarpeet esiopetukselle. Huhti-toukokuussa käydään päättö- ja nivelvaiheen keskustelut. Tarpeen vaatiessa keskusteluja käydään läpi vuoden.

Yhteisön hyvinvoinnin arviointi:

Esiopetusyhteisön hyvinvoinnin arviointi tapahtuu yhteistyössä vanhempien kanssa vanhempainilloissa (4/lukuvuosi) sekä henkilökohtaisten esiopetuskeskustelujen yhteydessä. Huoltajille jaetaan kuukausitiedote ajankohtaisista asioista ja tarvittaessa asiakastytyväisyyskysely. Yhteistyö Jyväskylän steinerkoulun ja muun perusopetuksen kanssa on kuvattu Esiopetuksesta kouluun -vuosikellossa. (2.7)

Yhteistyö varhaiskasvatuksen kanssa toteutuu päivittäin omassa päiväkodassa sisarusryhmässä. Yhteistyötä tehdään myös Jyväskylän kaupungin varhaiskasvatuspalveluiden kanssa sekä Jyväskylän yksityisten päiväkotien kanssa.

Yhteistyö esiopetuksen ulkopuolisten lasten ja nuorten hyvinvointia edistävien tahojen kanssa: Tapaturmien ehkäiseminen sekä ensiavun järjestäminen ja hoitoonohjaus, muut turvamääräykset ja toimintaohjeet äkillisissä kriiseissä, uhka- ja vaaratilanteissa sekä suunnitelma lasten suojaamiseksi väkivallalta, kiusaamiselta ja häirinnältä on kirjattu yksiköiden omavalvontasuunnitelmiin.

Oppilashuoltoryhmän kokoonpano ja toimintatavat:

Yksikkökohtaiset oppilashuoltoryhmät kokoontuvat sekä yhdessä että erikseen Steiner-päiväkoti Tähtitarhassa sekä Steiner-päiväkoti Pikku-Otavassa, Esiopetuksesta kouluun -vuosikellon mukaisesti (liite) Opetuksen ja tuen järjestämiseen liittyvät kokoontumiset sekä yksilökohtaiset oppilashuollon tapaamiset pidetään oppilaan omassa esiopetusyksikössä.



Yksikkökohtaisten oppilashuoltoryhmien kokoonpanot:

Steinerpäiväkoti Tähtitarha:

Leena Pelli, lastentarhanopettaja puh. 044 2309776
Minna Kansanaho, lastentarhanopettaja puh. 044 2309776
Eija Kallinen, erityisopettaja Jyväskylän steinerkoulu

Steinerpäiväkoti Pikku-Otava:

Tuula Heinälä, lastentarhanopettaja/ johtaja, puh. 040 560 7430
Helena Saastamoinen, lastentarhanopettaja/varajohtaja, puh. 040 560 7430
Eija Kallinen, erityisopettaja Jyväskylän steinerkoulu, puh. 044 5050827
Oppilashuoltoryhmän tapaamisiin kutsutaan ainakin kerran vuodessa myös oppilashuoltopalveluiden edustajat.

Ensimmäinen oppilashuoltoryhmän tapaaminen on syyskuussa 2018.
Muut tapaamiset sovitaan syyskuun ensimmäisessä oppilashuoltoryhmän kokouksessa.
Oppilashuoltoryhmässä käsiteltävät asiat kootaan yhteisesti sähköiselle esityslistalle viikkoa ennen oppilashuoltoryhmän kokoontumista. Oppilashuoltoryhmän puheenjohtajana toimii erityisopettaja ja sihteerinä esiopetuksesta vastaava opettaja.

2.4 Yksilöllinen oppilashuolto

Huoltajia tuetaan yhteydenpitoon lasta koskevista asioista esiopetusyksikön henkilöstön sekä koulupsykologin ja koulukuraattorin kanssa.

Esiopetuksesta vastaavat opettajat konsultoivat tehostetun ja erityisen tuen tarpeiden ilmetessä sekä sairaalaopetuksen yhteydessä erityisopettajaa ja koulupsykologia. Kolmiportaisen tuen toteutuksen kokonaisuus on kuvattu Jyväskylän steinerkoulun oppilashuoltosuunnitelmassa, joka on luettavissa esiopetusyksiköiden kotisivuilta.

Oppilashuollolisten tarpeiden ilmetessä esiopetuksesta vastaavat opettajat konsultoivat koulupsykologia tai koulukuraattoria ja kutsuvat tarpeen mukaan kokoon henkilöt monialaiseen asiantuntijaryhmän oppilashuoltotapaamiseen sekä hankkivat suostumuksen huoltajilta tapaamisen järjestämiseksi oppilaan asiassa. Yksilöllisessä oppilashuoltotapaamisessa laadittu oppilashuoltokertomus arkistoidaan esiopetusyksiköissä.

Huoltajille tiedotetaan oppilashuollon palveluista päiväkotien ja koulun kotisivuilla sekä vanhempainilloissa.

Lapsen sairauden vaatiman hoidon, erityisruokavalion ja lääkityksen järjestäminen sekä tuki lapsen elämäntilanteesta johtuvissa vaikeuksissa on kuvattu esiopetusyksiköiden Omaavontasuunnitelmissa (liite).



2.5 Oppilashuoltoyhteistyön järjestäminen lasten ja huoltajien kanssa

Oppilashuoltoa suunnitellaan, toteutetaan ja arvioidaan yhteistyössä lasten ja huoltajien kanssa ja oppilashuollon periaatteista ja menettelytavoista tiedotetaan huoltajille ja yhteistyötahoille luvuissa 2.1., 2.3 ja 2.6. kuvatuilla tavoilla.

2.6 Oppilashuoltosuunnitelman toteuttaminen ja seuraaminen

Oppilashuoltosuunnitelman toteuttaminen ja seuraaminen on osa opetuksenjärjestäjän oma-valvontaa koskevaa tehtävää. Oppilashuoltoryhmä arvioi oppilashuollon toteutumista koko vuoden aikana ja erityisesti oppilashuoltoryhmän loppukevään tapaamisessa. Arviointi kirjataan muistioon ja sitä hyödynnetään uuden oppilashuoltosuunnitelman laadinnassa.

Oppilashuoltosuunnitelman toteuttamista seurataan kuukausittain molemmissa päiväkodeissa. Seurannasta ovat vastuussa esiopetusyksiköiden oppilashuoltoryhmän jäsenet. Erityisen tarkasti seurataan lasten oppilashuollollisia tarpeita sekä tuen tarpeita (Esiopetuksesta kouluun – vuosikello). Seurannassa hyödynnetään luvussa 2.3. esitettyjä menetelmiä. Yhteisöllisen oppilashuollon vaikuttavuudesta ja tuloksista tiedotetaan vanhemmille henkilökohtaisissa tapaamisissa ja vanhempainilloissa, muille yhteistyötahoille esimerkiksi sähköisiä tiedotuskanavia käyttäen.

2.7 Esiopetuksesta kouluun - vuosikello

Esiopetuksesta kouluun

Elo-syyskuu

Ensimmäinen yhteinen Tähtitarhan ja Pikku-Otavan **oppilashuoltoryhmän** kokoontuminen ja vuosisuunnitelman laadinta

Loka- marraskuu

Opetuksen tuki:

- Koulun erityisopettajan vierailu päiväkodeissa eskareita tapaamassa
- Esiopetuksen opettajan vierailu koulun 1. luokassa (palaute esiopetukselle)
- Eskareiden ja 1. luokan oppilaiden tapaaminen koululla
- Eskarit yleisönä koulun näytelmässä
- Oppilaskohtainen katsaus kummallakin päiväkodilla erityisopettajan kanssa

Tammi- helmikuu

Yksikkökohtainen oppilashuollon palaveri

Opetuksen tuki:

- eskareiden seuranta/seula
- tulevien eskareiden tuentarpeen ennakointi
- **OHR kokoontuu tarvittaessa**

Maalis-huhtikuu

Tiedonsiirto

- lomakkeet koululta esiopetukseen täytettäväksi
- eskareiden kouluuntutustuminen (1. luokkaan)
- aamu- ja iltapäivätoimintaan ilmoittautumiset/päätökset

Toukokuu

Yhteinen OHR

vuosisuunnitelman arviointi ja uuden suunnitelman luonnostelu

Vuosisuunnitelmaa päivitetään sähköisesti tarpeen mukaan vuoden aikana.



Liitteet

Omavalvontasuunnitelmaan sisältyvät:

- Suunnitelma lapsen suojaamiseksi väkivallalta, kiusaamiselta ja häirinnältä
- Tapaturmien ennaltaehkäisy sekä ensiavun järjestäminen ja hoitoonohjaus
- Toiminta äkillisissä kriiseissä ja uhka- ja vaaratilanteessa.



3 PERUSOPETUKSEN OPPILASHUOLTOSUUNNITELMA

3.1 Oppilashuollon kokonaistarve ja käytettävissä olevat oppilashuoltopalvelut

3.1.1 Arvio oppilashuollon kokonaistarpeesta

Yhteisöllisen oppilashuoltoryhmän kokouksia on neljä kertaa lukuvuodessa. Yksilöllisen monialaisen oppilashuoltoryhmän kokoontumistarpeeksi arvioidaan 10 tapaamista lukuvuodessa. Arviota voidaan täsmentää lukuvuoden kuluessa.

3.1.2 Jyväskylän steinerkoulun oppilashuollon palvelut

Oppilashuoltotyö kuuluu koulun kaikille työntekijöille. Oppilashuoltoa järjestetään ensisijaisesti ennaltaehkäisevänä ja yhteisöllisenä oppilashuoltona. Yhteisöllisen oppilashuollon kehittämistä ja koordinoinnista vastaa yhteisöllinen oppilashuoltoryhmä (luku 3.2.1). Yhteisöllisen oppilashuoltotyön tavoitteet ja painopistealueet määritellään lukuvuosittain oppilashuoltosuunnitelmassa. Oppilashuoltotyö nojaa Jyväskylän kaupungin Lasten ja nuorten hyvinvointisuunnitelmaan.

Kaikilla oppilailta on oikeus yksilökohtaiseen oppilashuoltoon (luku 3.3). Oppilashuollon palveluita koulussamme ovat kouluterveydenhuolto-, psykologi- sekä kuraattoripalvelut. Koulu käyttää Jyväskylän kaupungin koululle osoittamia psykologi- ja kuraattoripalveluita. Kouluterveydenhuollon ja psykososiaalisten palveluiden toimijat kuuluvat yhteisölliseen oppilashuoltoryhmään. Lisäksi he tekevät yksilöllistä oppilastyötä ja yhteistyötä vanhempien kanssa.

Oppilashuollon palveluilla edistetään oppilaiden oppimista, terveyttä ja hyvinvointia sekä ehkäistään ongelmien syntymistä. Oppilashuollollisten palvelujen avulla turvataan myös varhainen psykososiaalinen tuki sitä tarvitseville.

3.2 Yhteisöllinen oppilashuolto ja sen toimintatavat

Yhteisöllisellä oppilashuollolla tarkoitetaan toimia, joilla edistetään oppimista, hyvinvointia, terveyttä, turvallisuutta sekä sosiaalisia ja psyykkisiä valmiuksia. Kaikkien koulussa oppilaiden kanssa työtä tekevien sekä oppilashuoltopalveluista vastaavien on tehtävissään edistettävä oppilaiden ja koulu yhteisön hyvinvointia sekä kotien ja koulun välistä yhteistyötä. Yhteisöllistä oppilashuoltoa toteutetaan monialaisena yhteistyönä.

Yhteisöllinen oppilashuolto on ensisijaisesti ennaltaehkäisevää toimintaa.

3.2.1 Yhteisöllinen oppilashuoltoryhmä

Yhteisöllistä oppilashuoltoa koordinoi Jyväskylän steinerkoulussa yhteisöllinen oppilashuoltoryhmä (YHR). Yhteisöllisen oppilashuoltoryhmän kokoonpano päivitetään vuosittain. YHR koostuu vähintään neljä kertaa lukuvuodessa. Kokouksista laaditaan muistio, johon kirjataan kokoukseen osallistujat, käsitellyt asiat, sovitut toimenpiteet sekä vastuuhenkilöt. Muistio tallennetaan yhteiseen tiedostoon, josta se on luettavissa.

Yhteisöllisen oppilashuoltoryhmän yhteistyökumppaneita ovat mm. sosiaali- ja terveystalvet, lähiseudun kolmannen sektorin toimijat, lastensuojelu, lähialueen nuorisopalvelut ja koulupoliisi. Yhteistyötä tehdään kouluterveydenhuollon esimerkiksi laajoissa terveystarkastuksissa. Terveystarkastukset toteutuvat laajoina 1., 5. ja 8.-luokilla.

Laajojen terveystarkastusten vuosina terveydenhoitaja tarkastaa luokan ja kokoaa luokkayhteisön.



Laajojen terveystarkastusten luokkayhteenvedot käsitellään koulun yhteisöllisessä oppilashuoltoryhmässä terveydenhoitajan ehdottamassa aikataulussa. Käsittelyyn kutsutaan paikalle luokan luokanvalvoja ja oppilaanohjaaja.

Yhteisöllinen oppilashuoltoryhmä laatii vuosittain koulukohtaisen oppilashuoltosuunnitelman, johon sisältyy yhteisöllisen oppilashuollon kuvaus.

| Jyväskylän steinerkoulun yhteisöllinen oppilashuoltoryhmä = YHR | |
|---|---|
| Kokoonpano | Tehtävät |
| rehtori erityisopettaja terveydenhoitaja koulukuraattori koulupsykologi vanhempien edustaja (mahdollinen oppilasedustaja) | - vastaa oppilashuollon yleisestä suunnittelusta, kehittämisestä, ohjauksesta ja arvioinnista - vastaa yhteisöllisestä oppilashuollosta - yhteistyö koulun ulkopuolisten lasten ja nuorten hyvinvointia edistävien tahojen kanssa - koordinoi yhteisöllistä oppilashuoltoa - toimii tarvittaessa koulun kriisiryhmänä |

Yhteisöllisen oppilashuoltoryhmän kokoonpano

3.2.2 Yhteisöllinen oppilashuoltotyö

Yhteisöllinen oppilashuoltotyö perustuu vastuulliseen ja osallistavaan yhteistyöhön koulun henkilökunnan, oppilaiden, huoltajien ja viranomaisten tai asiantuntijoiden kanssa. Päävastuu yhteisöllisen oppilashuoltotyön suunnittelusta ja toteuttamisesta on yhteisöllisellä oppilashuoltoryhmällä ja sen vastuuhenkilöllä.

Oppilashuolto on tärkeä osa perusopetuksen toimintakulttuuria. Yhteisöllisessä oppilashuoltotyössä seurataan, arvioidaan ja kehitetään koulu yhteisön ja oppilasryhmien hyvinvointia. Lisäksi huolehditaan koulu ympäristön terveellisyydestä, turvallisuudesta ja esteettömyydestä. Yhteisöllisten toimintatapojen kehittämisessä Jyväskylän steinerkoulu tekee yhteistyötä oppilaiden, huoltajien sekä muiden lasten ja nuorten hyvinvointia edistävien viranomaisten ja toimijoiden kanssa.

Yhteisöllisen oppilashuoltoryhmän toiminnalle asetetut tavoitteet päivitetään lukuvuosittain oppilashuoltosuunnitelmaan. Yhteisöllisen oppilashuoltoryhmän päätehtävänä on koulu yhteisön hyvinvoinnin ja turvallisuuden edistäminen sekä yhteisöllisen ja ennaltaehkäisevän oppilashuollon suunnittelu, kehittäminen ja arviointi. YHR suunnittelee ja arvioi toimenpiteitä ja niiden riittävyyttä koulun tarpeista käsin.

Ennaltaehkäisevän, oppilaan hyvinvointia edistävän oppilashuollon työskentelytapoja ovat mm.

- yhteinen tekeminen
- tunne-, turva- ja vuorovaikutustaitojen vahvistaminen
- oppilaanohjaus
- oppimista tukevan ja turvallisen oppimisympäristön kehittäminen
- aikuisten esimerkki kaikessa työskentelyssä
- yksilölliset arviointikeskustelut
- yhteistyö huoltajien kanssa
- terveystarkastukset
- vanhempainillat
- KiVa-toiminta
- Verso-toiminta
- Liikkuva koulu -hanke



Jyväskylän steinerkoulussa on lisäksi määritelty toimenpiteitä, joilla edistetään yhteisöllistä oppilashuoltoa kodin ja koulun välisen yhteistyön sekä osallisuuden näkökulmasta.

- Vanhempainiltoja järjestetään jokaisessa luokassa vähintään kaksi kertaa lukuvuoden aikana.
- Koululla järjestetään koko koulun yhteisiä vanhempainiltoja kaksi kertaa lukuvuoden aikana.
- Yhteinen tekeminen perheiden kanssa
 - ✓ talkootoiminta
 - ✓ tapahtumat
 - ✓ kouluforum
 - ✓ avointen ovien päivät
 - ✓ myyjäiset
 - ✓ juhlat, toimintapäivät jne.

3.2.3 Oppilaan ohjaus ja jatko-opintojen suunnittelu

Oppilaiden ohjaus hyviin ja toimiviin oppimistapoihin sekä oman tulevaisuutensa suunnitteluun tapahtuu pääasiallisesti luokanopettajan tai -ohjaajan, opinto-ohjaajan ja huoltajien yhteistyönä. Luokilla 7-9 oppilailla on myös TET-jaksot, joissa oppilaat tutustuvat yksittäin työelämään koulun ulkopuolella. Työelämävierailuja tehdään myös tarvittaessa ja mahdollisuuksien mukaan ryhmänä, samoin edustajia työelämän eri aloilta kutsutaan koululle. 9. luokkalaiset tutustuvat toisen asteen opetustarjontaan lukuvuoden aikana monipuolisesti ja koulu tekee 2. asteen koulutuksen nivelvaiheessa tai oppilaan vaihtaessa koulua kesken perusopetuksen yhteistyötä kaikkien opetuksenjärjestäjien kanssa, joihin oppilaita hakeutuu. Tällä turvataan kaiken opiskelussa tarvittavan tiedon siirtyminen uuden oppilaitoksen käyttöön.

3.2.4 Koulun toimintakulttuuri ja säännöt

Jyväskylän steinerkoulun järjestyssääntöjen tarkoituksena on varmistaa opetukseen osallistuvan oikeus turvalliseen opiskeluympäristöön (POL 29 § 1 mom.) Ne myös varmistavat, että oppilas suorittaa tehtävänsä tunnollisesti ja käyttäytyy asiallisesti (POL 35 § 4 mom.) Järjestyssäännöillä edistetään koulun sisäistä järjestystä, opiskelun esteetöntä sujumista sekä koulu yhteisön turvallisuutta ja viihtyisyyttä (POL 29 § 4 mom.)

Jyväskylän steinerkoulun järjestyssäännöissä nostetaan esille oppilaan oikeudet ja velvollisuudet sekä turvallisuus, viihtyisyys ja opiskelun esteetön sujuminen. Järjestyssäännöt ovat luettavissa Jyväskylän steinerkoulun www-sivuilla osoitteessa <http://www.jklsteinerkoulu.fi/index.php?page=jarjestyssaannot2>

Jyväskylän steinerkoulun järjestyssäännöt on laadittu yhteistyössä oppilaiden ja huoltajien kanssa ja ne ovat opetuksenjärjestäjän vahvistamat. Järjestyssäännöt käydään luokissa läpi vuosittain ja niistä tiedotetaan vanhemmille.

3.2.4.1 Oppilashuollon tuki kurinpitorangeistuksen tai opetukseen osallistumisen epäämisen yhteydessä

Rehtori vastaa opetuksen järjestämiseen liittyvistä poikkeustilanteista. Mikäli oppilas on saanut kurinpitorangeistuksen eikä voi osallistua opetukseen, koulun tehtävänä on järjestää riittävä tuki, jotta opinnoissa edistyminen on mahdollista.

Yhteistyö koulun ulkopuolisten palvelujen ja yhteistyökumppaneiden kanssa
Koulu tekee yhteistyötä sosiaalitoimen, terveydenhuollon, lastensuojelun ja poliisin kanssa. Näiden tahojen asiantuntijoihin ollaan yhteydessä tarvittaessa pyytäen konsultointiapua tai ohjeita toimenpiteiden suorittamiseksi. Lastensuojelun osalta noudatetaan Jyväskylän kaupungin oppilaitoksille antamaa ohjeistusta. Poliisia pyritään saamaan tapaamaan oppilaita jo ennaltaehkäisevästi. Rikoksen mittasuhteet täyttävät teot ohjataan koulupoliisin tietoon. Mahdollinen sovittelu toteutetaan poliisin harkinnan mukaan koululla tai poliisilaitoksella



3.2.4.2 Oppilaan sairauden vaatiman hoidon, erityisruokavalion tai lääkityksen järjestäminen koulupäivän aikana

Koulussa on riittävä määrä ohjeistettua henkilöstöä oppilaan sairauden vaatiman hoidon turvaamiseksi. Koulupäivien ajaksi on suunniteltu myös ns. varahenkilöjärjestelmä retkiä ja mahdollisia henkilöstön poissaoloja varten. Henkilöstö osallistuu esim. diabeteskoulutukseen. Kouluruokailussa on mahdollisuus erityisruokavalion nauttimiseen. Koulutuksien lisäksi kutsutaan tarvittaessa asiantuntijoita koululle antamaan henkilöstölle lisäohjeistusta. Yhteistyö tehostetun ja erityisen tuen, joustavan perusopetuksen ja sairaalaopetuksen yhteydessä.

Yksilökohtaisissa oppilashuollon tapaamisissa huomioidaan ja arvioidaan oppilaan mahdolliset oppimisen tuen tarpeet ja tarvittaessa aloitetaan toimet oppimisvaikeuksien kartoittamiseksi ja tutkimiseksi sekä kuntoutuksen järjestämiseksi. Tuen kirjaukset ja asiapapereiden päivitykset voidaan käsitellä samassa palaverissa yhdessä oppilaan ja huoltajien kanssa. Koulu ei tällä hetkellä järjestä joustavaa perusopetusta.

Koulu toimii yhteistyössä sairaalakoulun kanssa oppilaan opetuksen järjestämiseksi oppilaan sairaalassaolon aikana. Tarvittavat tukitoimet kirjoitetaan oppimissuunnitelmaan tai erityisen tuen tarpeessa olevalle oppilaalle hojksiin.

3.2.5 Koulumatkat ja kouluruokailu

Opetukseen osallistuvalla on annettava jokaisena työpäivänä tarkoituksenmukaisesti järjestetty ja ohjattu, täysipainoinen maksuton ateria. Ruokailuhetki on oppilaalle tärkeä. Kouluruokailulla tuetaan oppilaiden tervettä kasvua ja kehitystä. Kouluruokailun ja koulupäivän aikana mahdollisesti tarjottavien välipalojen järjestämisessä otetaan huomioon kouluruokailun terveydellinen ja sosiaalinen merkitys, ravitsemus- ja tapakasvatuksen tavoitteet sekä ruokailutauon virkistystehtävä. Koulu tiedottaa huoltajille kouluruokailun ja välipalan järjestämisestä.

Turvalliset koulumatkat vahvistavat osaltaan kokemusta hyvästä ja turvallisesta koulupäivästä. Ohjaamalla oppilaita turvalliseen ja itsenäiseen liikkumiseen tuetaan oppilaiden omatoimisuutta ja itsenäisyyttä. Koulumatkan turvallisuuteen liittyvissä asioissa tehdään yhteistyötä huoltajien kanssa. Koululla ei ole järjestettyä koulukuljetusta.

3.2.6 Kouluympäristön terveellisyys ja turvallisuus

3.2.6.1 Tapaturmien ehkäiseminen ja ensiavun järjestäminen

Arjen turvallisuus otetaan huomioon koulupäivässä. Tapaturmien ehkäisemiseksi huolehditaan kouluympäristön turvallisuudesta. Välituntitilanteissa huomioidaan tapaturmien mahdollisuus riittäväällä valvonnalla.

Koulun lähiseudun liikenne muodostaa todellisen riskin. Oppilaita muistutetaan säännöllisesti turvallisesta liikkumisesta kävellen tai pyörällä. Valtakunnallisen Liikenneturvaviikon aikana huomio on erityisesti liikennekäyttäytymisessä.

Koululla on ensiapukoulutuksen saanutta henkilöstöä ja ensiapuvälineitä. Ensiapua tarvitsevilla tilanteissa otetaan yhteys terveydenhoitajaan tai oppilas ohjataan terveydenhoitajan vastaanotolle. Koulun oma terveydenhoitaja on paikalla tiistaina tai torstaina sekä keskiviikkona koko päivän ja muina päivinä akuuteissa tilanteissa päivystää Lukion terveydenhoitaja. Jatkohoitoa vaativissa tilanteissa arvioidaan, voiko hoitoon kuljetus tapahtua huoltajan autolla, opettajan tai ohjaajan seurassa taksilla vai soitetaanko paikalle ambulanssi. Kriisitilanteissa toimitaan pelastussuunnitelman tai kriisisuunnitelman mukaan.

Alla olevaan taulukkoon on koottu koulun tilanteisiin liittyvät asiat ja turvallisuudesta ja terveydestä huolehtimiseksi huomioitavat seikat.



| Toiminta | Huomioitavat asiat |
|---|--|
| Ruokailutilanteet | Riittävä henkilöstö turvallisen ruokailun varmistamiseksi. Ruokailurauha (käyttäytyminen ja ruokailutavat). Läsnäolo ja esimerkki. |
| WC-tilanteet | Tilassa olevien esineiden ja pintojen asianmukaisuudesta huolehtiminen. |
| Siirtymiset | Siirtyminen paikasta toiseen tapahtuu opettajan johdolla. Ohjaajat avustavat tarvittaessa. Vanhemmat oppilaat voivat siirtyä paikasta toiseen sovitusti ilman opettajan valvontaa, kuitenkin annettuja ohjeita ja varovaisuutta noudattaen. |
| Kouluun saapuminen ja kotiin lähteminen | Oppilaat kulkevat kouluun itsenäisesti, vanhempien kyydillä tai bussilla. Ennen koulun alkua oppilaat voivat odotella koulun aulassa ja aamuvälitunti pihalla on valvottu. Koulun jälkeen oppilaat voivat samoin odotella koulun aulassa. |
| Välitunnit | Pihalla on aamuisin ennen koulun alkua ja välituntisin riittävä määrä valvovia opettajia. Ohjaajat avustavat tarvittaessa. |
| Retket ja matkat | Retket suunnitellaan ajoissa ja esimies hyväksyy suunnitelman. Retkikohteen tilanne varmistetaan etukäteen. Henkilöstö mitoitetaan oppilaiden mukaisesti. Oppilaiden liikenneturvallisuudesta huolehtiminen. Oppilaiden ohjeistus etukäteen. Kotien tiedottaminen. Vakuutukset vapaa-aikaan (leirikoulut yms.). |
| TET | Etukäteen tehtävät suunnitelmat Oppilaille etukäteen säännöt. Olosuhteet ja ennakkotiedot vastaanottajalle. Vastuhenkilö selvillä. |
| Tupakointi, alkoholi ja muut päihteet | Tupakointiin, alkoholin käyttöön ja muihin päihteisiin liittyvää tietoa oppilaat saavat mm. terveystiedon tunneilla. Oppilaita kannustetaan luokkina mukaan valtakunnallisiin raittiuskampanjoihin. Tupakkatuotteiden ja päihteiden vaaroista keskustellaan oppilaan ikäkauden vaatimalla tavalla. Havaittuun päihteiden käyttöön puututaan välittömästi ja otetaan yhteyttä oppilaan huoltajiin. |

3.2.6.2 Oppilaiden hyvinvoinnin edistäminen

Kaikkien luokkien oppitunneilla ja oppilaskunnassa keskustellaan oppilaiden kanssa kouluympäristön terveellisyyden, turvallisuuden ja esteettömyyden edistämisestä ja ylläpitämisestä



sekä muista yhteisön hyvinvointiin liittyvistä kysymyksistä. Suunnitellaan, toteutetaan ja arvioidaan näiden asioiden toteutumista. Oppilaita kannustetaan huomioimaan yleiseen opiskeluviihtyvyyteen ja hyvinvointiin liittyviä asioita arkitilanteissa. Tunne- ja vuorovaikutustaitoja harjoitellaan suunnitellusti eri oppituntien puitteissa (esim. tarinoiden, keskustelujen, draamaharjoitusten tai pelien ja leikkien avulla).

Muita käytössä olevia vuorovaikutusta vahvistavia toimintamuotoja ovat kummiluokat/ kummioppilaat toistensa tukijoina, auttajina, rohkaisijoina jne., yhteisten juhlien, tapahtumien, teemapäivien/-viikkojen suunnittelu, järjestely ja toteutus.

Oppilaanohjaus, jatko-opintojen suunnittelu ja tiedonsiirto:

Oppilaiden ohjaus hyviin ja toimiviin oppimistapoihin sekä oman tulevaisuutensa suunnitteluun tapahtuu pääasiallisesti luokanopettajan tai -ohjaajan, opinto-ohjaajan ja huoltajien yhteistyönä. Luokilla 7-9 oppilaille on myös TET-jaksot, joissa he tutustuvat yksittäin työelämään koulun ulkopuolella. Työelämävierailuja tehdään myös tarvittaessa ja mahdollisuuksien mukaan ryhmänä, samoin edustajia työelämän eri aloilta kutsutaan koululle. 9. luokkalaiset tutustuvat toisen asteen opetustarjontaan lukuvuoden aikana monipuolisesti ja koulu tekee 2. asteen koulutuksen nivelvaiheessa tai oppilaan vaihtaessa koulua kesken perusopetuksen yhteistyötä kaikkien opetuksenjärjestäjien kanssa, joihin oppilaita hakeutuu. Tällä turvataan kaiken opiskelussa tarvittavan tiedon siirtyminen uuden oppilaitoksen käyttöön.

Oppilaiden hyvinvoinnin turvaamiseksi tehdään kouluympäristön terveellisyyden ja turvallisuuden sekä koulu yhteisön hyvinvoinnin tarkastus kolmen vuoden välein (Terveystiedonhuoltolaki §16).

3.2.6.3 Suunnitelma oppilaiden suojaamiseksi

Oppilaiden suojaamiseksi väkivallalta, kiusaamiselta ja häirinnältä laaditun suunnitelman (osana koulun turvallisuussuunnitelmaa) päivittämisestä, seurannasta ja arvioinnista vastaa yhteisöllinen oppilashuoltoryhmä.

Vaarallisten tilanteiden selvittely hoidetaan ensisijaisesti keskustelemalla ja niiden käsittelyyn sovelletaan perusopetuslakia (§29-36).

Kouluun ei saa tuoda esineitä tai aineita joilla voidaan vaarantaa omaa tai toisen turvallisuutta taikka joka erityisesti soveltuu omaisuuden vahingoittamiseen ja jonka hallussapidolle ei ole hyväksyttävää syytä (PoL 29§). Mikäli oppilas tuo kouluun vaarallisia aineita tai esineitä, on opettajalla oikeus ottaa ne haltuun. Haltuun otossa paikalla tulee olla kaksi henkilökuntaan kuuluvaa henkilöä, joista oppilaalla on oikeus nimetä toinen.

Kiusaamisen hallinnassa ennaltaehkäisevän työn ja välittömän puuttumisen merkitys on suuri. Jyväskylän steinerkoulussa kiusaamista ennaltaehkäistään ja kiusaamistilanteisiin puututaan alkuvaiheessa KiVa-koulu projektin toimintamallien mukaisesti, asianosaisten oppilaiden ja KiVa-tiimin jäsenten kesken. Kiusaamisen jatkuessa tilanteiden selvittelyyn tulevat mukaan myös oppilaiden vanhemman ja tarvittaessa koulukuraattori.

Oppilaiden välisiä riitatilanteiden sovittelua varten koulussa toimii myös VERSO-vertaissovitelu. Vertaissovitteijaoppilaat auttavat ristiriitojen osapuolina olevia oppilaita löytämään itse ratkaisun ristiriitatilanteissa. Koulun opettajan tai rehtorin tulee ilmoittaa tietoonsa tulleesta koulussa tai koulumatkalla tapahtuneesta häirinnästä, kiusaamisesta tai väkivallasta niihin syyllistyneen ja niiden kohteena olevan oppilaan huoltajalle tai muulle lailliselle edustajalle (PoL §29).

Jyväskylän steinerkoulussa on tupakointi ja muiden tupakointituotteiden, alkoholin ja muiden päihteiden käyttö kielletty. Oppilaita kannustetaan luokkina mukaan erilaisiin valtakunnallisiin raittiuskampanjoihin. Tupakkatuotteiden ja päihteiden vaikutuksista ja vaaroista keskustellaan tarpeen mukaan kaikilla oppitunneilla oppilaan ikäkauden vaatimalla tavalla. Terveystiedon opetuksessa nämä asiat ovat korostetusti esillä läpi koko kouluajan.



Seksuaalikasvatus kuuluu terveystiedon opetukseen ja sitä toteutetaan terveydenhoitajan ja terveystiedon opettajan yhteistyönä. Terveystiedon opetuksesta vastaa liikunnanopettaja. Terveydenhoitaja vierailee luokissa tarpeen mukaan terveystiedon tunneilla esim. kertomassa murrosiän mukanaan tuomista muutoksista. Yläkoulun oppilaat vierailevat terveystiedon tuntien yhteydessä myös perhesuunnitteluneuvolassa.

3.2.6.4 Poissaolojen seuranta ja niihin puuttuminen

Poissaolot merkitään Wilmaan, jossa huoltaja käy ne kuittaamassa. Opettajat ja ohjaajat seuraavat oppilaiden poissaoloja, myöhästymisiä sekä kotitehtävien laiminlyöntejä ja merkitsevät ne Wilmaan. Jos oppilaan poissaolot aiheuttavat huolta, on opettaja yhteydessä oppilaan huoltajiin.

3.2.6.5 Toiminta kriisi- ja uhkatilanteissa

Pelastussuunnitelma ja kriisisuunnitelma päivitetään lukuvuosittain ja niistä tiedotetaan henkilöstölle. Oppilaat tutustutetaan palo- ja pelastustilanteita varten luotuihin käytänteisiin mm. poistumis- tai suojautumisharjoituksilla.

Jyväskylän steinerkoulun yhteisöllinen oppilashuoltoryhmä toimii tarvittaessa myös kriisiryhmänä. Kriisiryhmän kutsuu koolle rehtori.

3.2.6.6 Terveellisiä elintapoja ja vireyttä lisäävät toimet

Koulu on mukana Liikkuva koulu -hankkeessa. Lukuvuoden aikana pyritään järjestämään useampia koko koulun liikuntapäiviä, jotka sisältävät ulko- ja sisäliikuntaa. Samoin läpi lukuvuoden oppilaille pyritään luomaan mahdollisimman hyvät ja monipuoliset liikuntamahdollisuudet, niin oppitunneilla, välitunneilla kuin ennen ja jälkeen koulun. Liikunta on mukana myös luo-kissa oppituntien aikana mahdollisuuksien mukaan, eri tavoin eri-ikäisillä oppilailla ja eri oppi-aineissa. Terveellisestä ravinnosta, riittävästä unen määrästä, liikunnan tärkeydestä ja koh-tuullisesta ruutuajasta keskustellaan oppilaiden ja vanhempien kanssa lukuvuoden aikana.

3.2.6.7 Koulukuljetusten odotusaikoja ja turvallisuutta koskevia ohjeita

Koululla ei ole järjestettyä koulukuljetusta. Oppilaat kulkevat kouluun itsenäisesti, vanhempien kyydillä tai bussilla. Ennen koulun alkua oppilaat voivat odotella koulun aulassa ja aamuvälitunti pihalla on valvottu. Koulun jälkeen oppilaat voivat samoin odotella koulun aulassa. Ilta-päiviin on pyritty järjestämään myös kerhotoimintaa. Yläluokkien oppilaat voivat käyttää kou-lun jälkeen alakerrassa olevaa kuntosalia, jonka käytössä edellytetään asianmukaisia varus-teita.

Siirryttäessä kauempana sijaitseville liikuntapaikoille tai koulupäivän aikana tapahtuvilla ret-killä, siirtyminen paikasta toiseen tapahtuu opettajan johdolla. Ohjaajat avustavat tarvittaessa. Vanhemmat oppilaat voivat siirtyä paikasta toiseen sovitusti ilman opettajan valvontaa, kuiten-kin annettuja ohjeita ja varovaisuutta noudattaen.

Yhteisön hyvinvoinnin arviointi:

Kouluyhteisön hyvinvointia arvioidaan oppilashuollon tapaamisissa, yhteistyössä vanhempien kanssa vanhempainilloissa ja koulufoorumien tapaamisissa sekä asiakastytyväisyyskyselyn avulla.

Turvallisuusmääräykset: Turvallisuusmääräykset on kirjattu koulun turvallisuussuunnitelmaan.

3.2.7 Oppilashuoltosuunnitelman kehittäminen ja siitä tiedottaminen

Oppilashuoltosuunnitelman kehittämisestä vastaa Jyväskylän steinerkoulussa yhteisöllinen op-pilashuoltoryhmä. Vuosittainen toimintasuunnitelma laaditaan monialaisessa yhteistyössä. Lu-kuvuosittain määriteltävät painopisteet ja tavoitteet mm. yhteisölliselle oppilashuoltotyölle kirja-taan oppilashuoltosuunnitelman kohtaan 3.4.1. Oppilashuoltotyöstä tiedotetaan vanhempainil-loissa tms. opettajien ja oppilashuollon henkilöstön taholta asianmukaisissa tilanteissa.



3.3 Yksilökohtaisen oppilashuollon järjestäminen

Yksilökohtaisella oppilashuollolla tarkoitetaan oppilaalle annettavia kouluterveydenhuollon palveluja, oppilashuollon psykologi- ja kuraattoripalveluja sekä yksittäistä oppilasta koskevaa monialaista yksilökohtaista oppilashuoltoa. Kouluterveydenhuollossa toteutettavat laajat terveys-tarkastukset sekä muut määräaikaistarkastukset ovat osa yksilökohtaista oppilashuoltoa, ja niistä tehtävät yhteenvedot tuottavat tietoa myös yhteisöllisen oppilashuollon toteuttamiseen.

Jyväskylän steinerkoulussa yksilökohtaisen oppilashuollon tavoitteena on seurata ja edistää oppilaan kokonaisvaltaista kehitystä, terveyttä, hyvinvointia ja oppimista. Varhaisen tuen turvaaminen ja ongelmien ehkäisy ovat yksilökohtaisen oppilashuoltotyön keskiössä. Oppilaiden yksilölliset edellytykset, resurssit ja tarpeet pitää huomioida oppilashuoltoa suunniteltaessa sekä koulun arjessa.

Jokaisella oppilaalla on oikeus saada yksilökohtaista oppilashuoltoa. Oppilaan pyytäessä päästä tapaamaan oppilashuollon työntekijää, tulee hänelle varata aika. Oppilaan niin toivossa, ei ajanvarauksesta huoltajille ilmoiteta (ikä ja kehitystaso huomioon ottaen).

Yksilökohtainen oppilashuolto perustuu oppilaan, sekä tarpeen vaatiessa huoltajan suostumukseen. Oppilaan osallisuus, omat toivomukset ja mielipiteet otetaan huomioon häntä koskevissa toimenpiteissä ja ratkaisuissa hänen ikänsä, kehitystasonsa ja muiden edellytystensä mukaisesti. Oppilashuoltotyössä noudatetaan tietojen luovuttamista ja salassapitoa koskevia säännöksiä.

Terveydenhoitajan, koulukuraattorin ja koulupsykologin yhteystiedot oppilashuollon vuosisuunnitelmasta ja Wilmasta. Terveydenhoitajan vastaanottoajat löytyvät koulun nettisivuilta. Päivinä, jolloin koulun oma terveydenhoitaja ei ole paikalla, koululla päivystää akuuteissa tilanteissa Schildtin lukion terveydenhoitaja. Huoltajille tiedotetaan oppilashuollon palveluista Wilmassa, koulun kotisivuilla sekä vanhempainilloissa.

3.3.1 Monialainen asiantuntijaryhmä

Oppilashuollollisen huolen ilmetessä kootaan yksilöllinen monialainen asiantuntijaryhmä. Asiantuntijaryhmän muodostaminen ja asian käsittely asiantuntijaryhmässä perustuvat oppilaan tai huoltajan kirjalliseen suostumukseen.

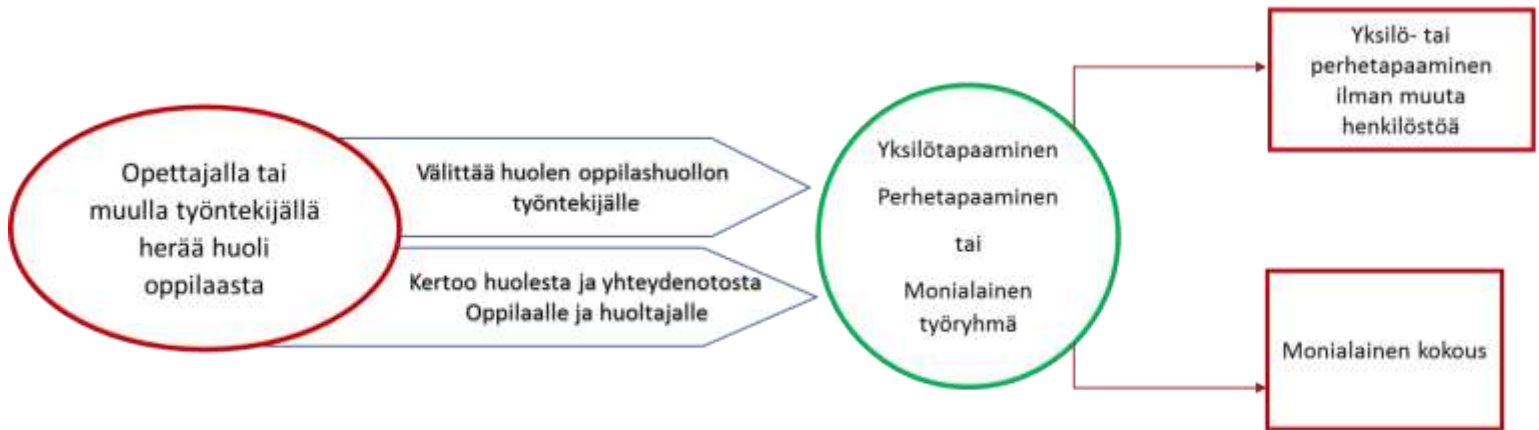
Yksilölliseen monialaiseen asiantuntijaryhmään voi kuulua psykologi, kuraattori, terveydenhoitaja, oppilaanohjaaja, luokanopettaja tai muu oppilaan asioissa keskeinen henkilö. Ryhmän koollekutsuja on yhteydessä huoltajiin ja kutsuu heidät mukaan. Jos huoltajat ovat estyneitä tulemasta kokoontumiseen, kutsuu ryhmän koolle psykologi, kuraattori tai terveydenhoitaja ja hän myös toimii ryhmän puheenjohtajana (kirjallinen lupa huoltajilta). Ryhmän puheenjohtaja vastaa asian käsittelyn kirjaamisesta yksilölliseen oppilashuoltokertomukseen ja siitä, että se säilytetään lain vaatimalla tavalla oppilashuoltorekisterissä. Oppilashuollollisen huolen häviössä yksilöllisesti kootun monialaisen ryhmän toiminta lakkaa.

3.3.2 Huolen havaitseminen ja puheeksi ottaminen

Jyväskylän steinerkoulun opetussuunnitelmaan on kirjattu oppilashuoltotyötä ohjaaviksi periaatteiksi mm. ennaltaehkäisy, varhainen tunnistaminen ja puuttuminen, kunnioittava suhtautuminen oppilaaseen ja huoltajaan sekä heidän osallisuutensa tukeminen, luottamuksellisuus ja moniammatillinen yhteistyö kaikilla tasoilla. Edellä mainittujen periaatteiden mukaisesti koulu-yhteisössä kannustetaan huolen puheeksiottoon ja jakamiseen muiden asianomaisten kanssa, jotta varhainen puuttuminen ja tilanteiden selviäminen mahdollistuisi. Varhaisen puuttumisen perustana on koulun yhteisöllinen ennaltaehkäisevä oppilashuoltovelvoite.



Luokissa päivittäisestä oppilaiden havainnoinnista ja ohjauksesta vastaa opettaja ja koulunkäynnin ohjaaja yhteistyössä opettajan kanssa. Opettaja huolehtii tuen tarpeen jatkuvasta arvioinnista. Varhaiseen puuttumiseen ja seurantaan kuuluvat mm. poissaolojen ja tehtävien seuranta sekä vanhempien säännölliset tapaamiset. Tapaamisten aikana selvitetään oppilaan henkilökohtaiset vahvuudet ja erityistarpeet sekä sovitaan yhteisesti koulutyöhön liittyvistä asioista.



Henkilö, jolla nousee oppilashuollollinen huoli oppilaan asioista ottaa yhteyttä kuraattoriin, psykologiin tai terveydenhoitajaan. Oppilaan huoltajille tulee kertoa yhteydenotosta ja ottaa huoleksi noussut asia puheeksi. Tarvittaessa kootaan monialainen asiantuntijaryhmä tilanteen selvittämiseksi. Oppilaan huoltajat ja tarpeen mukaan myös oppilas kutsutaan mukaan kokoontumiseen. Alla olevassa kaaviossa on esitetty Jyväskylän steinerkoulun toimintamalli huolen heräämisen tilanteessa.

Huolen tilannetta voi tarvittaessa jäsenellä huolen vyöhykkeillä. Huolen vyöhykkeistö auttaa työntekijää arvioimaan tuen ja yhteistyön tarvetta. Huolen vyöhykkeistöä ei saa käyttää asiakkaiden, oppilaiden tai perheiden luokitteluun tai rekisteröintiin.

| EI HUOLTA | PIENI HUOLI | HARMAA VYÖHYKE TUNTUVA HUOLI | SUURI HUOLI |
|--|---|--|--------------------------------------|
| 1 | 2 | 3 | 4 |
| Ei huolta lainkaan. | Huoli tai ihmettely käynyt mielessä. | Huoli on tuntuva. | Huoli on erittäin suuri |
| Toiminta liittyy hyvin kokonaisuuteen ja tapahtuu aiottuja seurauksia. | Luottamus omiin mahdollisuuksiin on hyvä. | Omat voimavarat ovat ehtymässä. | Omat keinot ovat lopussa. |
| | Ajatuksia lisävoimavarojen tarpeesta. | Lisävoimavarojen ja kontrollin lisäämisen tarve. | Tilanteeseen on saatava muutos heti. |

Huolen vyöhykkeistö (Arnkil & Eriksson, THL, Lasten, nuorten ja perheiden palvelut -yksikkö)

1 Ei huolta vyöhyke

Ihminen kokee, että toisen ihmisen tai yhteisön asiat ovat hyvin ja hänen suhteensa henkilöön toimii. Tällöin esimerkiksi lapsen kanssa työskentelevä kokee, että hänellä on tietoja ja taitoja tukea lapsen kasvua ja kehitystä sekä havaitsee asioiden ja oman toiminnan sujuvan niin kuin pitääkin ja tuottavan toivottuja tuloksia.



2 Pienen huolen vyöhyke

Ihmisellä käy pieni huoli tai ihmettely mielessä, jopa toistuvasti. Hänellä on kuitenkin vahva luottamus omiin auttamismahdolluuksiinsa. Työskentely ja toivotut tilanteen muutokset ovat vielä tehtävissä pääasiassa kunkin tahon omin keinoin ja erityisen yhteistyön tarve on vähäinen.

3 Huolen harmaa vyöhyke – Tuntuva huoli

Tuntuvan huolen tilanteissa ihminen kokee kasvavaa huolta, kaipaa tilanteeseen lisää tukea ja kontrollia, mutta on usein samanaikaisesti epävarma "riittävästä näytöstä" ja voi pelätä liioittelevansa. Tuki ja kontrolli eivät ole vastakkaisia toimia, silloin kun pyrkimyksenä on edistää toisen omatoimisuutta ja elämänhallintaa. Tuella pyritään vahvistamaan myönteisiä prosesseja, kontrolloimalla rajoittamaan kielteisiä. Ratkaisevaa on, että toista ei tehdä riippuvaiseksi sen enempää tuesta ("auttaminen avuttomaksi") kuin kontrollistakaan ("alistaminen avuttomaksi").

Huolen harmaata vyöhykettä leimaa epäselvyys (siksi juuri sitä kutsutankin harmaaksi): on epäselvää keitä kokonaisuudessa on lopulta mukana ja mitä kukin tekee, onko kyseessä sittenkin pieni pulma tai päinvastoin suuremman huolen paikka ja mikä olisi paras oma toimintatapa ongelmakokonaisuuden ratkaisemiseksi. Ainoa täysin selvä asia on, että tilanne ei ole yksin määrättävissä eikä omassa hallinnassa. Niinpä "harmaalta vyöhykkeeltä" ei selviä selkeyteen yksin, tarvitaan yhteistoimintaa – ja sen aikaansaaminen taas kysyy dialogeja.

4 Suuren huolen vyöhyke

Työntekijä kokee, että hänen keinonsa ovat lopussa ja ennakoii, että asiakkaalle, lapselle, nuorelle tai perheelle käy huonosti, ellei tilanteeseen saada muutosta heti. Esimerkiksi työntekijä arvioi lapsen tai nuoren olevan välittömässä vaarassa. Huolet voivat kasvaa tuntuista suuriksi, jos pulmatilanteet pitkittyvät ja työntekijä kokee keinojensa valuvan hiekkaan. Tarvittavat yhteistyötahot ja -kumppanit halutaan välittömästi mobilisoida mukaan toimintaan. Jos taas suuri huoli herää heti työskentelysuhteen alussa, otetaan tällöin käyttöön kriisityömenetelmät ja tehdään tiivistä yhteistyötä tarvittavien tahojen kanssa.

3.3.3 Dokumentointi

Yksilökohtaisen opiskeluhuollon järjestämiseksi ja toteuttamiseksi tarpeelliset tiedot kirjataan opiskeluhuollon kertomuksiin. Oppilashuoltokertomus on jatkuva kertomus ja se arkistoidaan Wilmaan. Oppilashuoltokertomuksen kirjaamisesta vastaa monialaisen asiantuntijaryhmän puheenjohtaja. Oppilashuoltokertomukseen kirjataan yksittäisen oppilaan oppilashuollon tarve sekä suunnitellut ja toteutetut yksilölliset oppilashuollon tukitoimet.

Edellä mainitun lisäksi kuraattori kirjaa yksilötapaamisista kertyvät asiakastiedot opiskeluhuollon kuraattorin asiakaskertomukseen, jonka käsittelystä säädetään sosiaalihuollon asiakkaan asemasta ja oikeuksista annetussa laissa (L812/2000). Kouluterveydenhuolto sekä muut oppilashuoltoa toteuttavat terveydenhuollon ammattihenkilöt kirjaavat opiskelijan yksilötapaamiset potilaskertomukseen ja muihin potilasasiakirjoihin, joiden käsittelystä säädetään potilaan asemasta ja oikeuksista annetun lain (L785/1992, §12) säännöksissä.

3.3.4 Yhteistyö

Yksilökohtainen oppilashuolto perustuu aina oppilaan ja/tai huoltajan suostumukseen. Myös tuen suunnittelu tapahtuu yhteistyössä oppilaan ja huoltajien kanssa. Oppilaan ja vanhempien kanssa pyritään avoimeen, kunnioittavaan ja luottamukselliseen vuorovaikutukseen. Huoltajiin pidetään pääsääntöisesti yhteyttä sähköisen Wilma -järjestelmän välityksellä ja huoltajia kannustetaan pitämään säännöllistä yhteyttä luokanopettajiin tai luokanohjaajiin oppilasta koskevissa asioissa. Opettajat kutsuvat huoltajat kerran lukuvuodessa keskusteluihin. Neljänneltä luokalta lähtien tapaamisessa ovat mukana myös oppilaat. Tarpeen mukaan keskusteluja voidaan järjestää useamminkin. Tällöin arvioidaan yhdessä oppilaan ja huoltajien kanssa oppilaan koulunkäynnin tilanne ja mahdolliset tuen tarpeet sekä oppilashuollollisten toimenpiteiden tarve.

Yksilökohtaiseen oppilashuoltotyöhön voi osallistua myös koulun ulkopuolisia tahoja oppilaan tai huoltajan suostumuksella. Osallistujana voi olla esimerkiksi lastensuojelun tai lastenpsykiatrian työntekijä tai tukihenkilö oppilaan lähipiiristä.

3.3.5 Seuranta



Monialaisen asiantuntijaryhmän kokouksessa sovitaan yhdessä oppilaan ja huoltajan kanssa oppilaan tilanteen seurannasta. Seurannan toteutustapa ja seurannasta vastaava henkilö kirjataan oppilashuoltokertomukseen. Oppilashuollollisen huolen poistuessa seurantavastuu oppilaan tilanteesta siirtyy takaisin luokan opettajalle tai luokanohjaajalle.

3.4 Oppilashuollon yhteistyön järjestäminen oppilaiden ja heidän huoltajiensa kanssa

Oppilashuoltoon kuuluu lapsen ja nuoren oppimisen perusedellytyksistä, fyysisestä, psyykkisestä ja sosiaalisesta huolehtiminen. Tämä perustehtävä edellyttää ennaltaehkäisevää yhteistyötä koulun sisällä sekä oppilaiden huoltajien ja oppilasta tukevan verkoston kanssa. Oppilashuoltolain mukaisesti Jyväskylän steinerkoulussa vanhempien osallisuus nähdään tärkeänä yhteistyön toimintaperiaatteena.

3.4.1 Yhteistyö huoltajien kanssa

Yhteistyötä huoltajien kanssa tehdään käyttäen tilanteeseen sopivaa viestintäkanavaa. Pääasiallisesti viestintä tapahtuu Wilma-järjestelmän kautta. Luokkien 1-6. oppilailla on luokanopettaja ja luokilla 7-9. luokanohjaaja, joka toimii ensisijaisena kontaktihenkilönä huoltajien kanssa tehtävässä päivittäisessä yhteistyössä. Huoltajat voivat olla suoraan yhteydessä myös oppilashuoltopalveluihin.

Opettajat tapaavat vanhempia säännöllisesti järjestettävissä vanhempainilloissa sekä vähintään kerran lukuvuodessa järjestettävässä arviointikeskustelussa.

3.4.2 Yhteistyö verkostojen kanssa

Oppilashuolto tekee tarvittaessa yhteistyötä esim. nuorisotoimen, lastensuojelun, erikoissairaanhoidon ja poliisin kanssa. Yhteistyö voi olla konsultaatiota tai konkreettista yhteistyötä, jolloin huomioidaan kyseisen tahon ohjeistukset oppilaita koskevissa tilanteissa.

Koulu toimii yhteistyössä sairaalakoulun kanssa oppilaan opetuksen järjestämiseksi oppilaan sairaalassaolon aikana. Tarvittavat tukitoimet kirjoitetaan oppimissuunnitelmaan tai erityisen tuen tarpeessa olevalle oppilaalle hojksiin (henkilökohtainen opetuksen järjestämistä koskeva suunnitelma).

Kouluilla ei ole enää omaa koulupoliisia, mutta yhteistyötä tehdään poliisin kanssa. Äkillisissä tilanteissa, joissa poliisi tarvitaan välittömästi koululle, otetaan yhteyttä yleiseen hätänumeroon (112).

Poliisi antaa apuaan koululle myös yksittäisten rikosten mittakaavaan täyttävien asioiden selvittämisessä. asiat käsitellään luottamuksellisesti ja tarvittavat jatkotoimenpiteet sovitaan yhdessä opettajien, oppilaiden vanhempien sekä mahdollisesti asiaan liittyvien muiden henkilöiden kanssa.

3.5 Oppilashuoltosuunnitelman toteuttaminen ja seuranta

Jyväskylän steinerkoulun kannatusyhdistyksen hallitus edustaa opetuksenjärjestäjää ja seuraa koulun opetussuunnitelman toteutumista. Yhteisöllinen oppilashuoltoryhmä vastaa osaltaan suunnitelman toteuttamisesta käytännön koulutyössä. Yhteisöllinen oppilashuoltoryhmä raportoi suunnitelman toteuttamisesta Jyväskylän steinerkoulun toiminnanjohtajalle, joka toimii tiedonvälittäjänä yhteisöllisen oppilashuoltoryhmän ja kannatusyhdistyksen hallituksen välillä. Jyväskylän steinerkoulun oppilashuoltosuunnitelman seuranta on esitetty alla olevassa kaaviossa.



Suunnitelman toteuttamisen ja seuraamisen tueksi laaditaan vuosikello, johon toiminta aikataulutetaan ja josta opetuksen järjestäjä, toiminnanjohtaja sekä yhteisöllinen oppilashuoltoryhmä voivat seurata sen toteutumista.

Uuden oppilas- ja opiskelijahuoltolain mukaisesti oppilashuoltoryhmien työn on siirryttävä toimipisteiden arkeen painopisteen ollessa ennakoivassa ja ennaltaehkäisevässä työssä. Oppilashuoltotyötä kehitetään ja koordinoidaan moniammatillisena yhteistyönä ja oppilashuoltotyötä arvioidaan koulun vuosisuunnitelman ja lukuvuoden painopistealueiden mukaisesti.

3.5.1 Oppilashuollon vuosikohtainen suunnitelma

Oppilashuollon vuosikohtainen päivitetty suunnitelma löytyy liitteistä.

4 Oppimisen ja koulunkäynnin tuki

Oppiminen ja koulunkäynnin tuki on kiinteä osa koulun päivittäistä arkea ja opetuksen järjestämistä. Tuella on kolme tasoa: yleinen tuki, tehostettu tuki ja erityinen tuki. Siksi sitä kutsutaan myös kolmiportaiseksi tueksi. Tuen muotoja on monia ja kaikkia käytettävissä olevia tukimuotoja voidaan käyttää jokaisessa tuen vaiheessa. Yleisimpiä tukimuotoja ovat esim. tukiopetus, eriyttävät oppimateriaalit, koulunkäynnin ohjaus ja erityisopetus. Tukia voidaan antaa yleisen opetuksen yhteydessä tai erikseen esim. pienryhmä- tai yksilöopetuksena.

Yleinen tuki – Yleisen tuen piiriin kuuluvat kaikki oppilaat ja se on kiinteä osa päivittäistä koulutyötä ja myös oppimisvaikeuksia ennaltaehkäisevää toimintaa.

Tehostettu tuki – Jos oppilas ei yleisestä tuesta huolimatta etene ikäryhmänsä tavoitteiden mukaisesti, oppilaalle voidaan antaa tehostettua tukea. Tehostettu tuki on luonteeltaan jatkuvaa, säännöllistä, intensiivisempää ja pitkäjänteisempää kuin yleinen tuki. Tukea annetaan muun opetuksen yhteydessä joustavin opetusjärjestelyin. Tehostetun tuen kartoitusta varten tehdään oppilaan oppimisesta pedagoginen arvio, jonka perusteella voidaan tehdä päätös tehostetun tuen aloittamisesta ja tuen kirjaamisesta oppilaan omaan oppimissuunnitelmaan. Tehostetun tuen aloittaminen ja järjestäminen käsitellään pedagogiseen arvioon perustuen moniammatillisesti yhteistyössä oppilashuollon ammattihenkilöiden kanssa. (PoL §16a)

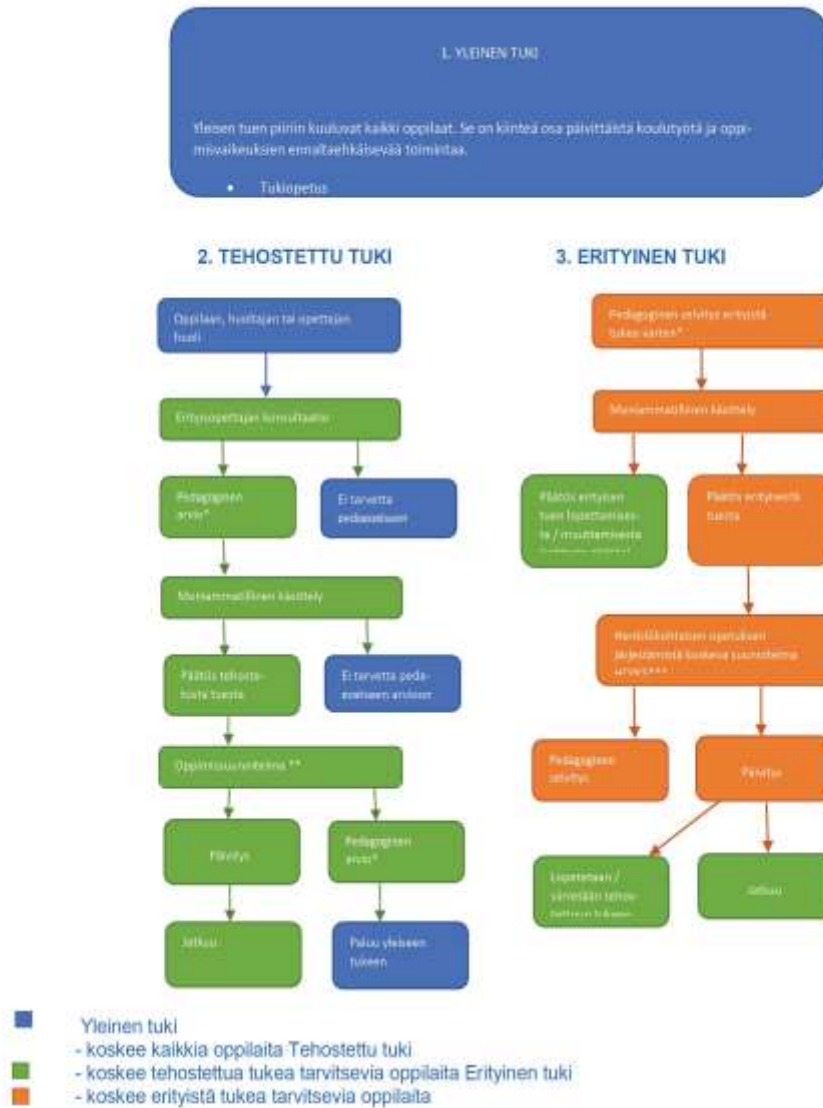
Erityinen tuki – Erityistä tukea annetaan oppilaalle, jonka kasvun ja kehityksen tavoitteiden saavuttaminen ei ole toteutunut muilla tukitoimilla. Erityisen tuen tavoitteena on tukea oppilasta kokonaisvaltaisesti ja suunnitelmallisesti niin, että hän voi suorittaa oppivelvollisuutensa sekä saada jatko-opintokelpoisuuden. Ennen erityisen tuen päätöstä oppilaan opintojen etenemisestä laaditaan pedagoginen selvitys. Pedagoginen selvitys tehdään oppilashuollon ammattihenkilöiden kanssa moniammatillisena yhteistyönä. Pedagogista selvitystä on tarvittaessa täydennettävä psykologisilla tai lääketieteellisillä asiantuntijalausunnoilla tai vastaavalla sosiaalisella selvityksellä (PoL17§). Erityisen tuen päätöksen saaneelle oppilaalle laaditaan henkilö-



kohtainen opetuksen järjestämistä koskeva suunnitelma, HOJKS, joka ohjaa oppilaalle annettavaa tukea. Erityisen tuen päätöksellä oppilaalle laaditaan yksilöllistetty oppimäärä yhteen tai useampaan aineeseen.

Oppimisen ja koulunkäynnin tuen kokonaisuus ja tuen vaiheiden eteneminen on luettavissa opetussuunnitelmassa(uku7).

OPPIMISEN JA KOULUNKÄYNNIN TUKEA





5 Lastensuojelu

Ehkäisevä lastensuojelu

Ehkäisevällä lastensuojelulla tarkoitetaan kaikkia niitä toimia kunnan perus- ja erityispalveluissa, joilla edistetään ja turvataan lasten kasvua, kehitystä ja hyvinvointia sekä tuetaan vanhemmuutta.

Ehkäisevän lastensuojelun kautta edistetään lasten ja nuorten hyvinvointia seuraamalla ja kehittämällä kasvuolosuhteita sekä lasten ja nuorten palveluita. Siten kaikilla, jotka työskentelevät lasten ja perheiden kanssa, on vastuu heidän hyvinvoinnistaan ja tuen tarpeiden mahdollisimman varhaisesta tunnistamisesta.

Ehkäisevää lastensuojelua on lisäksi kunnan peruspalveluissa, kuten äitiys- ja lastenneuvolassa sekä muussa terveydenhuollossa, päivähoidossa, opetuksessa ja nuorisotyössä annettava tuki ja erityinen tuki silloin, kun lapsi tai perhe ei ole lastensuojelun asiakkaana. Erityistä tukea voidaan järjestää kunkin hallintokunnan sisällä tai hallintokuntien välisenä yhteistyönä.

Tarjottava tuki on usein lisäkäyntien tai kotikäyntien tarjoamista lapselle tai koko perheelle. Eriytyisen tuen muotoja voivat olla vaikkapa neuvolan perhetyö tai koulun sosiaaliohjaus. Tukea ja erityistä tukea tulee tarjota perheille mahdollisimman varhain tilanteissa, joissa vanhempien omat voimavarat ovat riittämättömät.

Ehkäisevän lastensuojelun kokonaisuutta kuvataan ja arvioidaan kunnan laatimassa lasten ja nuorten hyvinvointisuunnitelmassa. Jyväskylän kaupungin lasten ja nuorten hyvinvointisuunnitelmassa niin koulu kuin oppilashuoltokin on määritelty ehkäiseviin lastensuojelullisiin palveluihin.

Ilmoitusvelvollisuus

Lastensuojelulain 25 §:ssä säädetään ilmoitusvelvollisuudesta. Ilmoitusvelvollisuus koskee kaikkia niitä viranomaisia, jotka työssään toimivat lasten, nuorten ja perheiden parissa. Jokaisella koulun henkilökuntaan kuuluvalla on siis velvollisuus tehdä viipymättä lastensuojeluilmoitus salassapidon estämättä, jos he tehtävässään ovat saaneet tietää lapsesta, jonka hoidon ja huolenpidon tarve, kehitystä vaarantavat olosuhteet tai oma käyttäytyminen edellyttää lastensuojelun tarpeen selvitystä. Lastensuojelun ilmoitusvelvollisuus sivuuttaa muussa lainsäädännössä säädetyn salassapidon.

Lastensuojelulain ilmoitusvelvollisuus (25 §). *Kaikilla lastensuojelulain 25 §:n 1 momentissa tarkoitetuilla henkilöillä, joilla on velvollisuus lastensuojeluilmoituksen tekemiseen, on velvollisuus tehdä salassapitosäännösten estämättä ilmoitus poliisille, kun heillä on tehtävässään tietoon tulleiden seikkojen perusteella syytä epäillä lapseen kohdistunutta rikoslain (39/1889) 20 luvussa rangaistavaksi säädettyä seksuaalirikosta tai sellaista rikoslain 21 luvussa henkeen ja terveyteen kohdistuvana rikoksena rangaistavaksi säädettyä tekoa, josta säädetty enimmäisrangaistus on vähintään kaksi vuotta vankeutta.*

Jyväskylän kaupungin toimintaohje yhteistyöstä lastensuojelun kanssa

On lapsen edun mukaista, että yhteistyö kodin, koulun ja lastensuojelun välillä toimii mahdollisimman hyvin ja tarpeellinen tieto kulkee sujuvasti eri tahojen välillä. Eri palvelujen vastuuhenkilöt on tärkeä olla jokaisen tiedossa. Sosiaalityöntekijä voi huoltajien luvalla voi kertoa ilmoittajalle lapsen asiakkuudesta lastensuojelussa sekä tukitoimista. Huoltajan lupa ja asiakkaana olevan nuoren suostumus tarvitaan myös kaikkien muidenkin lasta koskevien tietojen vaihtamiseen. Vaikka huoltaja ei anna lupaa tiedonsiirtoon, koulun tulee saada kaikki opetuksen järjestämisen kannalta välttämättömät tiedot.



Tietyin edellytyksin sosiaalihuollon työntekijä saa antaa salassapitovelvollisuuden estämättä välttämättömiä tietoja henkilön hoidon, huollon tai koulutuksen tarpeen selvittämiseksi tai toteuttamiseksi (Laki sosiaalihuollon asiakkaan asemasta ja oikeuksista 17§ ja 18§). Perusopetuslain 41§:n mukaan opetuksen järjestäjällä on salassapitovelvollisuuden estämättä oikeus saada maksutta oppilaan opetuksen järjestämiseksi välttämättömät tiedot sosiaali- ja terveydenhuollon viranomaiselta, muulta sosiaalipalvelujen ja terveydenhuollon palvelujen tuottajalta sekä terveydenhuollon ammattihenkilöltä.

Milloin lastensuojeluilmoitus?

Sosiaali- ja terveydenhuollon, koulun, poliisin ja seurakunnan työntekijöillä ja luottamus-henkilöillä on lastensuojelulain 25 §:n määräämä velvollisuus ottaa yhteyttä lastensuojeluun, jos he tehtävässään ovat saaneet tietää lapsesta, jonka hoidon ja huolenpidon tarve, kehitystä vaarantavat olosuhteet tai oma käyttäytyminen edellyttää lastensuojelun tarpeen selvittämistä.

Ilmoitusvelvollinen ei voi tehdä lastensuojeluilmoitusta nimettömänä. Ilmoituksen tekemiseen on velvoitettu se henkilö, joka huolen on havainnut eikä ilmoituksen tekemistä voi delegoida toiselle henkilölle. Kyseessä on havainnon tehneen henkilön oma arvio lapsen tilanteesta

Lastensuojeluilmoitus tehdään **virka-aikaan puhelimitse 014 266 0135** tai kirjallisesti Jyväskylän kaupunki, Tapionkadun sosiaaliasema, Tapionkatu 8, 40100 Jyväskylä. Ilmoituksen voi myös lähettää **fax. 014 266 3445**.

Tapionkadun sosiaaliaseman päivystysnumerosta voi kysyä yleistä konsultaatiota ilman lapsen henkilöllisyyden kertomista. Numerosta saa konsultaatioapua myös lastensuojelun sosiaalityöntekijältä ja sosiaaliohjaajalta.

Virka-ajan ulkopuolella otetaan yhteyttä lastensuojeluisoissa sosiaalipäivystyksen viranomaisnumeroon 014 266 3476. Asiakasperheiden yhteydenotot **Kriisikeskus Mobileen, puhelin 014 266 7150**, os. Asemakatu 2, 40100 Jyväskylä tai hätäkeskukseen p. 112.

Lastensuojeluilmoitus tai muut lasta koskevat asiat ovat salassa pidettäviä tietoja, eikä niitä saa lähettää sähköpostitse. Kiireellisissä tilanteissa lastensuojeluilmoitus tulee tehdä aina puhelimitse.

Ennen lastensuojeluilmoituksen tekemistä tulee asiasta aina keskustella lapsen ja hänen huoltajien kanssa. Ilmoitus tulee tehdä, vaikka huoltaja tai lapsi vastustaisi lastensuojeluilmoituksen tekemistä. Lastensuojeluilmoitus voidaan tehdä myös yhdessä lapsen huoltajien kanssa. Mikäli lapsi kieltää yhteydenottamisen huoltajiin, tehdään ilmoituksen ilman että keskustellaan huoltajien kanssa.

Lisäksi on mahdollista tehdä sosiaalihuoltolain mukainen yhteydenotto sosiaalihuoltoon tuen tarpeen arvioimiseksi (Sosiaalihuoltolaki 35§). Yhteydenotto tehdään suoraan siihen toimipisteeseen, mistä lapsen tai perheen tarvitsema palvelu järjestetään, esimerkiksi lapsiperheiden kotipalveluun tai perheneuvolaan. Mikäli palvelu ei ole tiedossa, voi olla yhteydessä Tapionkadun sosiaaliasemalle. *Ilmoituksen tekijän ei tarvitse tietää, onko kyseessä sosiaalihuoltolain mukainen yhteydenotto sosiaalihuoltoon vai lastensuojeluilmoitus. Sen arvioi sosiaalihuollon ammattilainen saatuaan yhteydenoton.*

Lastensuojelun työntekijä voi olla salassapitosäännösten estämättä tarvittaessa yhteydessä koulupsykologiin tai kuraattoriin (oppilas- ja opiskelijahuoltolain 16 §). Oppilaalla on lain 15 §:n mukaisesti oikeus päästä keskustelemaan psykologin tai kuraattorin kanssa viimeistään seitsemäntenä arkipäivänä yhteydenotostaan ja kiireellisen asian johdosta samana tai seuraavana päivänä. Lastensuojelu arvioi, voidaanko lapsen asiaa auttaa oppilashuollon keinoin ja että onko tehty ilmoitus luonteeltaan sellainen, ettei se johda lastensuojelun toimenpiteisiin. Asian käsittely palaa lastensuojeluun, jos oppilashuollon keinot eivät ole riittäviä.



Jos on kyse lapsen seksuaalisen hyväksikäytön tai pahoinpitelyn epäilystä, ei ilmoittamisesta keskustella huoltajien kanssa. Tällöin epäilyistä tulee konsultoida mahdollisimman pikaisesti lastensuojelun sosiaalityöntekijää ja poliisia toimintaohjeiden saamiseksi ennen kuin asiasta keskustellaan lapsen huoltajien kanssa.

Milloin ilmoitetaan myös poliisille?

Lastensuojelulain 25 §:n määrittämällä ammattiryhmillä on lastensuojeluilmoituksen tekemisen yhteydessä velvollisuus ilmoittaa myös poliisille, jos epäilee lapseen kohdistuvaa seksuaalirikosta tai lapsen henkeen ja terveyteen kohdistuvaa rikosta (Rikoslaki 21 §).

Ilmoituksen tekeminen ei edellytä täyttä varmuutta tai edes todennäköisiä syitä epäillä rikoksen tapahtuneen. Ilmoitusvelvollisuuden voi laukaista esimerkiksi lapsen käyttäytyminen, lapsen puheet, lapsen vanhemmista saadut tiedot tai muiden henkilöiden kertomat tiedot.

Ilmoitusvelvollisten ei tarvitse tuntea rikoslain pykäläiä. Suositeltavaa on, että poliisiin ollaan yhteydessä kun harkitaan, ovatko ilmoituksen tekemiseen velvoittavat olosuhteet kyseisessä tapauksessa olemassa. Poliisin vastuulla on tutkia, onko rikosta tapahtunut. Lastensuojelun tehtävänä on varmistaa lapsen turvallisuus.

Poliisin yhteystiedot: Jyväskylän poliisiasema, tutkintaryhmät klo 9-15: p. 0295 414 803, fax. 0295 411 936. Kiireellisissä tilanteissa tai jos tutkintaryhmien numerosta ei vastata: poliisin tilannekeskus p. 0295 414 986 (avoinna 24/7).

Mitä ilmoituksesta seuraa?

Lastensuojeluasian tultua vireille sosiaalityöntekijä arvioi lapsen palvelujen ja lastensuojelun tarvetta. Palvelutarpeen arviointi aloitetaan viipymättä ja saatetaan loppuun viimeistään kolmen kuukauden kuluessa asian vireille tulosta. Lapseen ja huoltajiin ollaan yhteydessä seitsemän arkipäivän aikana.

Palvelutarpeen arviointi tehdään Tapionkadun alkuarvioinnin tiimeissä, jotka toimivat aluejaon mukaisesti. Lapselle nimetään työntekijä, joka vastaa arvioinnin tekemisestä. Palvelutarpeen arvioinnin aikana lapsi on sosiaalihuollon asiakas. Lastensuojelun asiakkuus ei ala tässä vaiheessa.

Palvelutarpeen arviointi tehdään yhdessä lapsen, huoltajien ja mahdollisesti muiden lapselle läheisten henkilöiden sekä muiden toimijoiden kanssa lapsen elämäntilanteen vaatimassa laajuudessa. Arviointi tehdään, vaikka huoltajat vastustaisivatkin sitä.

Sosiaalihuoltolain 41§:n mukaan sosiaalihuollon viranomaisen on huolehdittava siitä, että käytössä on riittävästi asiantuntemusta ja osaamista. Jos arviointi ja niihin vastaaminen edellyttävät muiden palvelujen palveluja tai tukitoimia, on näiden tahojen osallistuttava pyynnöstä palvelutarpeen arvioinnin tekemiseen tai asiakassuunnitelman laatimiseen.

Tämä tarkoittaa, että sosiaalityöntekijä voi pyytää koulun työntekijää mukaan arvioimaan lapsen tai perheen tuen tarvetta.

Ilmoituksen käsittelystä ja arvioinnista on aina mahdollista kysyä myös huoltajilta ja nuorelta itseltään. Velvollisuudesta ilmoituksen tekemiseen kannattaa puhua perheen kanssa avoimesti alusta alkaen. Jos huoli lapsesta jatkuu, tulee lastensuojeluilmoitus tehdä uudestaan. Jos lapsi on jo lastensuojelun asiakas, käsittelee ilmoituksen alkuarvioinnin sijasta lapsen asioista vastaava sosiaalityöntekijä.



Yhteistyö lapsen ollessa lastensuojelun avohuollon asiakkuuden aikana

Jos palvelutarpeen arvioinnin ja lastensuojelutarpeen selvityksen aikana päädytään aloittamaan lastensuojelun asiakkuus, nimetään lapselle hänen asioistaan vastaava sosiaali-työntekijä ja laaditaan asiakassuunnitelma.

Lastensuojeluasiakkuuden aikana järjestetään tarvittaessa verkostopalavereja, joihin sosiaalityöntekijä voi kutsua mukaan myös esimerkiksi lapsen opettajan ja/tai kuraattorin. Tällöin saadaan yhteinen käsitys lapsen kokonaistilanteesta ja erilaisten koulussa tai kotona järjestettävien tukitoimien suunnittelu on helpompaa. Myös opettaja ja/tai kuraattori voi ehdottaa sosiaalityöntekijälle yhteisen neuvottelun tai sosiaalityöntekijän voi kutsua koulun järjestämään palaveriin.

Huoltajien luvalla lastensuojelun sosiaalityöntekijä voi luovuttaa lasta koskevia tietoja ennalta sovitulle henkilölle, esimerkiksi kuraattorille tai opettajalle. Lastensuojelun avohuollon sosiaalityöntekijät työskentelevät Tapionkadun sosiaaliasemalla asuinalueittain jae-tuissa tiimeissä.

Yhteistyö lapsen ollessa lastensuojelun sijaishuollon asiakkaana

Huostaan otetun lapsen olinpaikasta, hoidosta, kasvatuksesta, valvonnasta ja muusta huolenpidosta sekä opetuksesta ja terveydenhuollosta vastaa sosiaalihuollosta vastaava toimielin eli käytännössä lapsen asioista vastaava sosiaalityöntekijä. Päätettäessä lapsen koulunkäyntiin liittyvistä asioista on sekä koulun henkilökunnan että sosiaalityöntekijän kaikissa tilanteissa pyrittävä hyvään yhteistoimintaan lapsen, vanhemman ja huoltajan kanssa (Lastensuojelulaki 45§).

Kun jyvaskyläläinen lapsi otetaan huostaan, vaihtuu hänen asioistaan vastaava sosiaalityöntekijä. Sijaishuollon sosiaalityö on keskitetty omaan yksikköön. Koulussa voi opiskella myös muulta paikkakunnalta Jyväskylään sijoitettu lapsi, jolloin hänen sosiaalityöntekijänsä työskentelee siinä kunnassa, josta lapsi on sijoitettu. Tieto huostaanotosta ja sijoituksesta on koululle välttämätön tieto. Koulu voi kysyä lapsen asioista vastaavalta sosiaalityöntekijältä tai huoltajalta ajan tasalla olevat tiedot siitä, kenellä kaikilla on tiedon-saantioikeus lapsen asioissa.

Huoltajuus säilyy lapsen biologisilla vanhemmilla huostaanoton jälkeenkin. Heillä on oikeus saada lapsen koulunkäyntiin liittyviä tietoja ja osallistua koulussa pidettäviin palavereihin mahdollisuuksiensa mukaan.

Kun huostaan otettu lapsi aloittaa koulunkäynnin tai vaihtaa koulua, sovitaan lapsen asiakassuunnitelmassa koulun, sosiaalityöntekijän ja huoltajien kesken yhteisistä toimintatavoista sekä siitä, miten huoltajat ovat mukana lapsen koulunkäyntiin liittyvissä asioissa. Yhteisesti sovitaan myös siitä, kuinka varmistetaan tiedon kulkeminen osapuolelta toiselle.

Perusopetuslaista nousee selkeä velvoite yhteistyöhön koulun, lapsen, huoltajan ja tarvittaessa sosiaalityöntekijän kesken.

Perusopetuslain 16 a § (tehostettu tuki) mukaan oppimissuunnitelma on laadittava, jollei siihen ole ilmeistä estettä, yhteistyössä oppilaan ja huoltajan sekä tarvittaessa oppilaan muun laillisen edustajan kanssa.

Perusopetuslain 17 § (erityinen tuki): ”Ennen erityistä tukea koskevan päätöksen tekemistä opetuksen järjestäjän on kuultava oppilasta ja tämän huoltajaa tai laillista edustajaa siten kuin hallintolain (434/2003) 34 §:ssä säädetään.”

Perusopetuslaki 17 a § (henkilökohtainen opetuksen järjestämistä koskeva suunnitelma): ”Erityistä tukea koskevan päätöksen toimeenpanemiseksi oppilaalle on laadittava henkilökohtainen opetuksen järjestämistä koskeva suunnitelma. Suunnitelma on laadittava, jollei siihen ole ilmeistä estettä, yhteistyössä oppilaan ja huoltajan tai tarvittaessa oppilaan muun laillisen edustajan kanssa.”



Sijaishuollossa olevan lapsen asioista vastaava sosiaalityöntekijä on edellä mainituissa lain kohdissa mainittu laillinen edustaja. Tehostetun tuen oppimissuunnitelma tehdään yhteistyössä sosiaalityöntekijän kanssa tai häntä kuullaan ennen erityisen tuen päätöksen tekemistä. Käytännössä sosiaalityöntekijän ei tarvitse olla läsnä kaikissa koulupalavereissa, mutta sosiaalityöntekijään on kuitenkin tärkeää olla yhteydessä ennen lasta koskevia palaverieja ja päätösten tekemistä. Sosiaalityöntekijä voi silloin arvioida, mihin palaveriin hänen on tarpeellista osallistua. Mikäli sijoitetun lapsen asioista vastaava sosiaalityöntekijä ei osallistu koulun järjestämiin palaveriin, tehdyt asiakirjat tai päätökset toimitetaan hänelle palaverin jälkeen.

6.Liitteet

Järjestyssäännöt
Oppilashuollon vuosikohtainen päivitetty suunnitelma
Oppilaiden suojaaminen väkivallalta, kiusaamiselta ja häirinnältä (3.2.6.3)
Kriisisuunnitelma
Opettajien oppilashuollon tarkistuslista

Lähteet ja lisätietoa:

Lastensuojeluilmoitus: www.thl.fi/documents/647345/1832704/Lastensuojeluilmoitus_ilmoitus-osa.pdf/0586b661-649d-4b43-baec-03ebd1f4cf80

Rikosilmoitus: www.thl.fi/documents/647345/2637086/Ilmoituslomake_lapseen+kohdistuneesta+rikosep%C3%A4ilyst%C3%A4+versio+2016.pdf/14047add-676e-4909-9f62-e64e68bae944

www.thl.fi/fi/web/lastensuojelun-kasikirja www.jyvaskyla.fi/sosiaalipalvelut/lastensuojelu

www.finlex.fi/fi/laki/alkup/2014/20141301

www.finlex.fi/fi/laki/ajantasa/2000/20000812

http://stm.fi/documents/1271139/1408010/Sosiaalihuoltolaki_soveltamisopas.pdf/70e03ede-22be-4d14-bc54-ad3c37ebc7f1

www.finlex.fi/fi/laki/ajantasa/2007/20070417

Liukkonen, J., Oraluoma, E., Saksola, M. & Väliavaara, C. (toim.) (2015). SISUKAS –käsikirja.

Työskentelymalli perhehoitoon sijoitetun lapsen koulunkäynnin tueksi. Opas- ja käsikirjat 1/2015. Jyväskylä: Pesäpuu ry.

Toimintamalli tilanteessa, jossa lapsella on vakavia koulunkäyntiongelmia ja lastensuojelutarve. Prosessit, toimintamallit ja vastualueet. Helsingin kaupungin opetusvirasto.

Liukkonen, J. Huostaanotetun lapsen koulunkäynti lakien valossa. Jyväskylä: Pesäpuu ry.